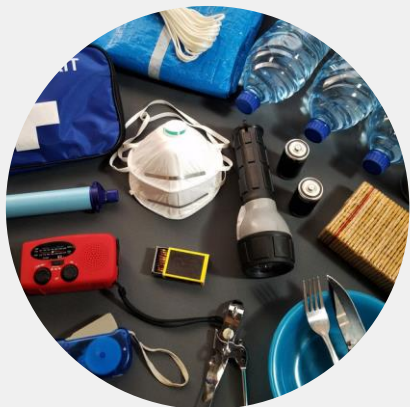


## Lista de comprobación de suministros de emergencia

Prepare suficientes suministros para usted y su familia para al menos **tres días**.



### Asegúrese de que su kit tenga los siguientes elementos

- Medicamentos
- Comida y agua
- Suministros para bebés y niños
- Suministros para mascotas
- Teléfono celular/Cargador
- Linterna y silbato
- Efectivo
- Copias de los documentos importantes
- Botiquín de primeros auxilios
- Radio a pilas/Pilas adicionales

Arme su propio kit de preparación:

[www.ready.gov/kit](http://www.ready.gov/kit)

## IMPORTANTE



### Si toma medicación

- Siempre tenga al menos un suministro de medicamentos para una semana.
- Anote los medicamentos que usted y los miembros de su familia toman.
- Incluya el nombre de la medicación, la dosis, con qué frecuencia y por qué los toma.



### Conéctese para mantenerse informado

Reciba alertas de emergencia o meteorológicas gratuitas de la Ciudad de Filadelfia. Envíe un mensaje de texto con la palabra **READYPHILA** al **888-777** o visite [www.phila.gov/OEM](http://www.phila.gov/OEM) para registrarse y recibirlas.



### Red de socios de respuesta de la comunidad

Únase para recibir actualizaciones sobre tormentas severas y otras emergencias de salud pública.



<https://bit.ly/CRPNnewsletters>



# Manténgase sano y seguro durante el clima extremo



Department of  
Public Health

CITY OF PHILADELPHIA

## Qué produce el cambio climático

### Más precipitaciones

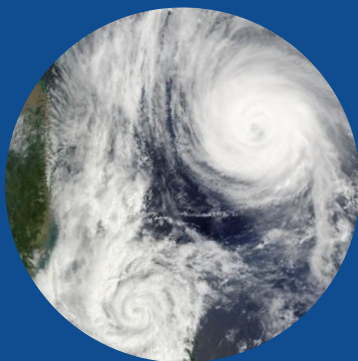
Las tormentas más intensas y habituales pueden hacer que los cuerpos de agua se desborden con mayor frecuencia.

### Marejada ciclónica

Las tormentas costeras son cada vez más fuertes, más frecuentes y pueden hacer que el agua suba hasta superar los niveles normales.

### Subida del nivel del mar

Algunas áreas de Filadelfia están en riesgo de sufrir una subida del nivel del mar e inundaciones.



### Si usa generadores

- Los generadores producen el gas venenoso monóxido de carbono (CO).
- NUNCA use un generador en el interior, incluso si las ventanas y las puertas están abiertas. Úselos EN EL EXTERIOR a más de 20 pies de distancia de su casa.

## ¿Qué debo hacer durante y después de una inundación?

### Evitar las aguas de la inundación.

- NO conducir ni caminar en carreteras inundadas.
- Las aguas de la inundación contienen gérmenes dañinos, productos químicos y basura.
- Lavarse las manos si toca agua de la inundación.

### Evitar las picaduras de mosquitos.

- Eliminar el agua estancada.
- Asegurarme de que los mosquiteros de puertas y ventanas estén colocados.
- Usar repelente para los mosquitos.

### Si se corta la energía

- Descarte los alimentos que hayan estado en un refrigerador que no ha funcionado por más de cuatro horas.
- Reemplace los medicamentos que requieren refrigeración.

***Las inundaciones presentan muchos riesgos para las personas de Filadelfia, incluso riesgos para la salud.***

## ¿Qué debo hacer con el moho?

### Prevención

- Controlar la humedad para evitar el moho.
- Limpiar y secar las superficies húmedas dentro de las 24 horas y descartar los elementos que no pueden secarse.
- Usar ventiladores, aire acondicionado y deshumidificadores para el secado.

### Limpieza segura

- Usar guantes de goma, protección para los ojos, una camisa de manga larga, pantalones largos y una máscara.
- Abrir puertas y ventanas.
- Usar jabón o detergente sin amoníaco. NUNCA mezcle lejía con amoníaco.
- Si puede, contrate a un profesional para limpiar áreas mohosas que superen el tamaño de 3 por 3 pies.

**El moho puede causar irritación ocular y de la piel, además de reacciones alérgicas.**

**Si tiene asma, el moho puede desencadenar ataques asmáticos.**



Para obtener más información sobre la limpieza de moho, visite [www.epa.gov/mold](http://www.epa.gov/mold)