

# ជំងឺឆ្កាសាយបក្សី



ត្រូវបានគេស្គាល់ផងដែរថាជា ជំងឺគ្រុនឆ្កាសាយបក្សី AVIAN, H5N1 និង HPAI!

ជំងឺឆ្កាសាយបក្សី គឺជាការឆ្លងមេរោគដែលភាគច្រើនប៉ះពាល់ដល់សត្វស្លាប ប៉ុន្តែជួនកាលអាចឆ្លងដល់មនុស្ស និងសត្វដទៃទៀត។ ជំងឺឆ្កាសាយបក្សីបង្កឱ្យមានរោគសញ្ញាចាប់ពីស្រាលទៅធ្ងន់ធ្ងរ។

## ស្ថានភាពបច្ចុប្បន្ន

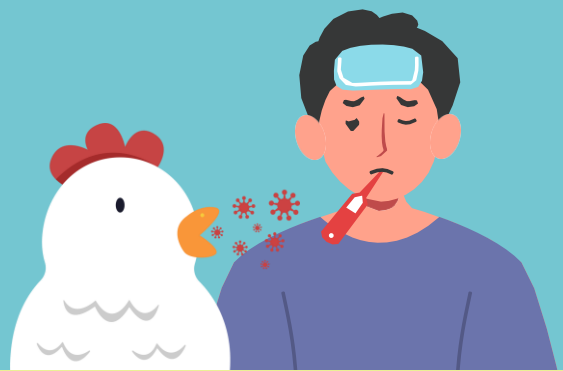
មានការផ្ទុះឡើងនៃជំងឺឆ្កាសាយបក្សីមួយ គឺនៅក្នុងសហរដ្ឋអាមេរិក ការធ្វើឱ្យសត្វស្លាប សត្វគោដែលផលិតទឹកដោះ និងមនុស្សដែលមានជំងឺរងផលប៉ះពាល់។

ហានិភ័យបច្ចុប្បន្នចំពោះសាធារណជនមានកម្រិតទាប ប៉ុន្តែមនុស្សដែលមានការប៉ះពាល់ទៅនឹងសត្វដែលមានមេរោគ គឺមានហានិភ័យខ្ពស់ក្នុងការឆ្លងមេរោគ។

សម្រាប់ព័ត៌មានបន្ថែម សូមមើល៖ [bit.ly BirdFlu2024](https://bit.ly/BirdFlu2024)



ការឆ្លងមេរោគរបស់មនុស្សដែលមានជំងឺឆ្កាសាយបក្សី កើតមានឡើងជាចម្បងបន្ទាប់ពីមានការប៉ះពាល់ផ្ទាល់ ឬមិនបានការពារពីសត្វដែលឆ្លងមេរោគ។



## បង្ការជំងឺឆ្កាសាយបក្សី

- ជៀសវាងការប៉ះពាល់ជាមួយបក្សីព្រៃ។ សត្វស្លាបដូចជាសត្វក្លាន និងទាគឺជាអ្នកផ្ទុកជំងឺឆ្កាសាយបក្សីធម្មតា ហើយពួកវាអាចឆ្លងមេរោគបាន ទោះបីជាវាមើលទៅមិនឈឺក៏ដោយ។
- ណែនាំកុមារកុំឱ្យប៉ះបក្សីព្រៃ ឬសត្វដទៃទៀត ជាពិសេសនៅកន្លែងដូចជា សួនសត្វ កសិដ្ឋាន និងកន្លែងតាំងពិពណ៌។
  - អ្នកដែលប៉ះពាល់សត្វ គួរតែលាងដៃរបស់ខ្លួនជាមួយសាប៊ូនិងទឹក ភ្លាមៗ។
- ហាមផឹកទឹកដោះគោនៅ។ ទឹកដោះគោដែលបានកម្ដៅសម្លាប់មេរោគ មានសុវត្ថិភាពក្នុងការទទួលទាន និងសម្លាប់មេរោគ H5N1។

បានធ្វើបច្ចុប្បន្នភាពចុងក្រោយ៖ ខែធ្នូ ឆ្នាំ 2024

# H5N1 សម្រាប់អ្នកដែលចិញ្ចឹមមាន់



- បង្ការការប៉ះពាល់រវាងបក្សី និងសត្វស្លាបព្រៃរបស់អ្នក និងផ្លាស់ប្តូរទឹករបស់វាយ៉ាងហោចណាស់ម្តងក្នុងមួយថ្ងៃ។
- ប្រើស្រោមដៃ និងស្បែកជើងពិសេសនៅពេលថែរក្សាបក្សីរបស់អ្នក។ ផ្លាស់ប្តូរស្រោមដៃ និងស្បែកជើងទាំងនោះចេញ មុនពេលចូលទៅក្នុងផ្ទះរបស់អ្នក។
- ជៀសវាងការប៉ះមុខរបស់អ្នកបន្ទាប់ពីការប៉ះជាមួយសត្វបក្សីព្រៃ ឬសត្វស្លាបក្នុងស្រុក ឬរបស់កខ្វក់ដីមានទឹកមាត់ ទឹកអីល ឬលាមករបស់ពួកវា។ លាងសម្អាតដៃរបស់អ្នកហាឲ្យបានស្អាតល្អដោយប្រើសាប៊ូនិងទឹក។
- ពិនិត្យសត្វស្លាបរបស់អ្នករកមើលសញ្ញានៃជំងឺ និងដាក់សត្វដែលឈឺនៅដាច់ដោយឡែកពីគេភ្លាមៗ។

រាយការណ៍សត្វស្លាបដែលឈឺរបស់អ្នកទៅការិយាល័យសុខភាពសត្វ និងសេវាធ្វើរោគវិនិច្ឆ័យរដ្ឋ **Pennsylvania (717-772-2852** ជម្រើសទី 1) និងសត្វស្លាបព្រៃដែលឈឺ ឬងាប់ទៅកាន់ **Pennsylvania Game Commission (833-PGC-Hunt)** ភ្លាមៗ។

អ្នកក៏អាចទាក់ទងបុគ្គលិកសុខាភិបាលរដ្ឋ ឬ **USDA (866-536-7593)** បានផងដែរ។ នាយកដ្ឋានសុខភាពក៏អាចស្នើសុំឱ្យអ្នកតាមដានរោគសញ្ញារបស់អ្នកក្នុងរយៈពេល **10** ថ្ងៃបន្ទាប់ផងដែរ។

**CDC មានធនធានបន្ថែមទៀតសម្រាប់ម្ចាស់សត្វចិញ្ចឹម៖ [bit.ly/AvianFluCDC](https://bit.ly/AvianFluCDC)។**