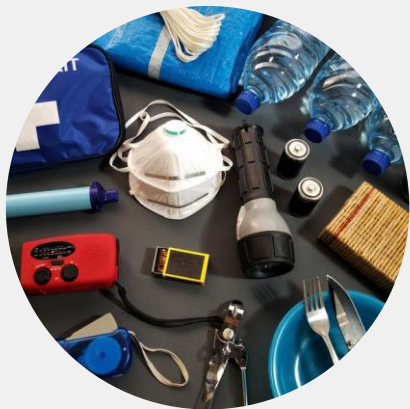


应急用品清单

备足供你及家人至少可使用三天的用品。



确保你的应急物资收纳箱含有以下物品

- 药物
- 食品和水
- 婴幼儿用品
- 宠物用品
- 手机/充电器
- 手电筒和哨子
- 现金
- 重要文件复印件
- 急救包
- 由电池供电的收音机及备用电池

准备个人专属的应急物资收纳箱：

www.ready.gov/kit

重要须知



如要用药

- 务必备好至少一周的用药量。
- 写下你及家人所用的药物。
- 注明药物名称、用药剂量、用药频率以及用药原因。



保持联系畅通，掌握最新信息

免费获取费城的突发事件或天气警报。要订阅免费警报，请将 **READYPHILA** 以短信形式发送至 **888-777** 或者访问 www.phila.gov/OEM。



社区响应合作伙伴网络

加入该网络以获取有关严重风暴和其他公共卫生突发事件的最新信息。



bit.ly/phlcommunityresponse



保证恶劣天气期间的卫生和安全



Department of
Public Health
CITY OF PHILADELPHIA

气候变化导致了哪些后果？

降水量增加

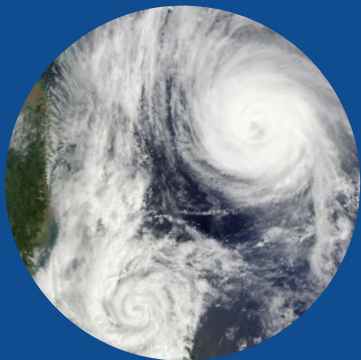
更猛烈、更频繁的暴风雨可能导致各个水系更频繁地溢流。

风暴汹涌

沿海更猛烈、更频繁的暴风雨可能导致水位异常上升。

海平面上升

费城的某些地区面临海平面上升和泛洪的风险。



如在使用发电机

- 发电机会产生一种有毒气体——一氧化碳 (CO)。
- 即使打开了门窗，也切勿在室内使用发电机。请在离家 20 英尺以外的室外使用发电机。

泛洪期间及之后我该怎么办？

避免接触洪水

- 不要驾车或步行穿过被洪水淹没的道路。
- 洪水中含有有害细菌、化学物质和垃圾。
- 如果手部接触过洪水，请洗手。

避免蚊虫叮咬

- 清除积水。
- 合上窗帘和门帘。
- 使用驱蚊剂。

如果停电

- 丢弃断电时间超过四小时的冰箱中的食物。
- 更换需要冷藏的药物。

泛洪给费城人带来了许多风险，包括健康危害。

我该如何应对霉菌？

预防

- 控制水分以防止滋生霉菌。
- 在 24 小时内清洁并干燥潮湿表面，丢弃无法干燥的物品。
- 使用风扇、空调和除湿机进行干燥。

安全清理

- 佩戴橡胶手套、护目镜和口罩，并穿着长袖衬衫和长裤。
- 打开门窗。
- 使用无氨肥皂或清洁剂。切勿将漂白剂与含氨用品混用。
- 尽可能请专业人员清理面积大于 3×3 平方英尺的发霉区域。

霉菌会对眼睛和皮肤造成刺激并引起过敏反应。

如果你患有哮喘，霉菌会引发哮喘发作。



有关霉菌清理的更多信息，请访问

www.epa.gov/mold