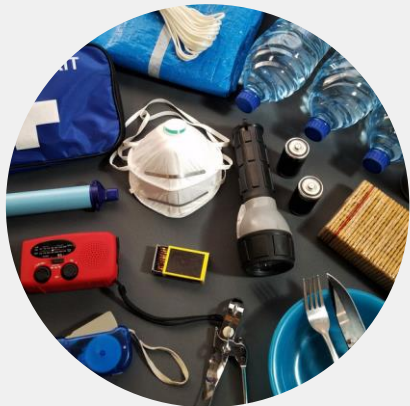


## Lista de suprimentos em caso de emergência

Organize suprimentos para pelo menos **três dia**, que sejam suficiente para você e sua família.



**Certifique-se de que seu kit tenha os seguintes itens:**

- Medicamentos
- Práticas de manipulação de alimentos.
- Itens para bebês e crianças
- Itens para animais de estimação
- Celular e carregador
- Lanterna e apito
- Dinheiro
- Cópias de documentos importantes
- Kit de primeiros socorros
- Rádio a bateria e baterias extras

**Monte seu próprio kit de preparação:**

[www.ready.gov/kit](http://www.ready.gov/kit)

## IMPORTANTE



**Em caso de uso de medicamentos,**

- tenha sempre estoque de medicamentos para pelo menos uma semana.
- Escreva os medicamentos que você e sua família tomam.
- Inclua na lista: o nome da medicação, a dose, frequência e o motivo do uso.



**Para manter-se informado(a) continue conectado(a)**

Receba alertas de emergência ou meteorológicos grátis da cidade de Filadélfia. Mande uma mensagem de texto escrito **READYPHILA** para o número **888-777** ou acesse o site [www.phila.gov/OEM](http://www.phila.gov/OEM) para receber alertas gratuitos.

**Rede de parceiros responsáveis pelo serviço comunitário**

Inscreva-se e receba atualizações sobre tempestades fortes e outras emergências de saúde pública.



[bit.ly/phlcommunityresponse](http://bit.ly/phlcommunityresponse)



**Procure manter-se saudável e em segurança em situações climáticas extremas.**



Department of  
**Public Health**  
CITY OF PHILADELPHIA

## Quais as consequências da mudança climática?

### Mais precipitação da água

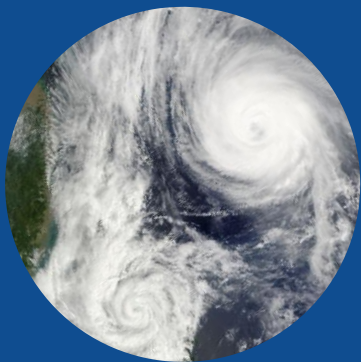
Tempestades mais pesadas e com frequência podem fazer com que os volumes de água transbordem.

### Tempestade

As tempestades no litoral estão ficando mais fortes e frequentes e podem fazer com que a água suba acima dos níveis normais.

### Elevação do nível do mar

Algumas áreas da Filadélfia estão em risco de elevação do nível do mar e de enchentes.



### Geradores

- Os geradores produzem o gás venenoso monóxido de carbono (CO).
- NUNCA utilize um gerador dentro de casa, mesmo que as janelas e portas estejam abertas. Use-os fora de sua casa, a mais de 6 metros de distância.

## O que é indicado fazer antes e depois de uma enchente?

### Não utilize água da enchente.

- De modo algum caminhe ou dirija por estradas inundadas.
- As águas de enchentes apresentam germes nocivos, produtos químicos e lixo.
- Lave as mãos em caso de contato com a água de enchente.

### Evite picada de mosquitos.

- Não deixe água parada.
- Certifique-se de que as telas das janelas e portas estejam no lugar.
- Faça o uso do repelente.

### Caso falte luz,

- alimentos que estejam no refrigerador desligado há mais de quatro horas devem ser jogados fora.
- Medicamentos que precisam de refrigeração devem ser substituídos por outros.

**Na Filadélfia, as enchentes representam muitos riscos para a população, incluindo perigos a saúde.**

## O que devo fazer com o mofo?

### Prevenção

- Controle a humidade para prevenir o mofo.
- Não deixe superfícies molhadas por mais de 24 horas e jogue fora os itens que não secam.
- Faça o uso de ventiladores, ar condicionado e desumidificadores de ambientes.

### Limpeza segura

- luvas de borracha, óculos de proteção, roupa de manga longa, calça comprida e máscara devem ser usados.
- Abra as portas e janelas.
- Utilize sabão ou detergente não amônico. **NUNCA** misture água sanitária com amônia.
- Se você puder, contrate um profissional para limpar áreas extensas de mofo.

**O mofo pode provocar irritação nos olhos, na pele e causar reações alérgicas.**

**Se você tem asma, o mofo pode desencadear ataques de asma.**



Para mais informações sobre a limpeza de mofo, acesse [www.epa.gov/mold](http://www.epa.gov/mold)