

# 特别版 新冠疫苗 电子简讯



本电子简讯还提供多个语言版本，包括阿姆哈拉语、阿拉伯语、法语、海地克里奥尔语、印度尼西亚语、高棉语、韩语、葡萄牙语、俄语、简体中文、西班牙语、越南语，详见：<https://bit.ly/CRPNnewsletter>。

如需任何语言的打印版本，请发送邮件至：[COVIDvax@phila.gov](mailto:COVIDvax@phila.gov)

## 查找新冠疫苗接种诊所

查看市营的疫苗接种诊所：[www.phila.gov/vaccine](http://www.phila.gov/vaccine)和<https://bit.ly/PDPHvaxAppt>，或拨打电话：3-1-1，如需口译服务，请按#5。

查看可接种新冠疫苗的药房或私营医疗保健中心：<http://www.vaccines.gov/>

将新冠疫苗带到您的社区，在熟悉的地方行诊。



## 谁可以接种新冠疫苗？

**18岁以上：** 辉瑞、莫德纳或强生疫苗

**5岁-17岁：** 辉瑞疫苗。

- \* 在许多诊所，11岁及以上的儿童无需父母同意即可接种新冠疫苗。
- \* 10岁以下儿童需由父母或监护人陪同。
- \* 市营疫苗接种诊所不要求出示年龄或监护证明。

**0岁-5岁：** 疫苗接种可能会在今年晚些时候被批准。请向您孩子的医生咨询，这是获得最新信息的最佳渠道。

**截至2022年2月**

## 谁可以接种新冠疫苗加强针？

任何12岁以上者应在至少5个月前接种了第二针辉瑞疫苗。

任何18岁以上者应在至少5个月前接种了第二针莫德纳疫苗。

任何18岁以上者应在至少2个月前接种了强生疫苗。

**\* 所有新冠疫苗均为免费 \***

对于任何疫苗接种机构，都不需要医疗保险，即使可能要求出示。

不需要提供身份证，但是可能要求出示。

### 疫苗接种证明丢失了？

美国疾病控制与预防中心不提供替补证明。您可以申请**免疫记录副本**，该副本可用作疫苗接种证明。

请拨打：(215) 685-5488，并按#5，说明您的语言，或访问：  
<https://bit.ly/LostVaxCardPHL>

## 新冠检测

如果您感觉不舒服，请立即进行新冠检测。

在您与新冠患者接触后的5-7天内进行检测，即使您感觉良好。

查找免费的新冠检测站（具体开放情况视检测试剂盒可用数量而定）：[www.phila.gov/testing](http://www.phila.gov/testing)和

<https://bit.ly/COVIDtestingevents>，或拨打：(215) 685-5488，如需口译服务，请按#5。

在当地药房或在线购买可在家中进行的新冠快速检测试剂盒。

请访问：[www.covidtests.gov](http://www.covidtests.gov)，订购为每个家庭提供的**4个免费新冠快速检测试剂盒**。



## 常见问题解答

### 新冠疫苗如何在我的身体里起作用？

新冠疫苗令我们的免疫系统产生抗体（防御细胞），这些抗体（防御细胞）存活在我们的体内，如果接触了新冠病毒，抗体就可以抵抗病毒。

没有任何新冠疫苗含有新冠病毒，也不会让您患有新冠。

### 新冠疫苗的副作用是什么？新冠疫苗加强针的副作用也同样吗？

所有疫苗都会产生副作用。新冠疫苗和疫苗加强针的副作用可能包括：发烧、手臂酸痛、头痛、肌肉疼痛或疲倦。

副作用可能在疫苗接种后的1-2天出现，并可能持续几天。

副作用是身体正在建立防护能力的正常反应。有些人没有任何副作用，但他们的身体依旧建立了针对新冠病毒的防护能力。

### 新冠疫苗是由什么制成的？它们是否包含有害成分吗？

新冠疫苗不含任何有害成分。

疫苗的成分因疫苗生产公司而异。欲了解完整成分列表，请参见：<https://bit.ly/COVIDvaxFAQ-CDC>

### 我已经感染了新冠，还需要接种疫苗吗？

是的，您应该接种疫苗。

专家还不清楚在新冠病情康复后，身体能在多长时间内抵抗新冠病毒。

You can get COVID-19 more than one time.

A vaccine protects you from getting severely sick, if you do happen to get the virus.



# 儿童与新冠疫苗

## 我如何确定新冠疫苗对我的孩子是安全的？

该疫苗已对数千名不同年龄、种族、民族和不同医疗条件下的儿童中进行了测试。没有发现疫苗会引起严重的安全问题。

- \* 针对5岁以下儿童的新冠疫苗可能会在今年的晚些时候被批准。

在接种新冠疫苗后，儿童可能出现与成人相似的副作用，可能出现与许多儿童在接种常规疫苗后相似的副作用。

- \* 副作用是儿童身体正在建立防护能力的正常反应。

新冠疫苗不会影响生育能力或青春期发展。



## 我为什么要让自己的孩子接种新冠疫苗？

儿童可能因新冠病毒出现严重病症，持续时间可能很长，甚至可能因病毒并发症而导致死亡。

即使儿童没有感觉生病，他们也可能将新冠病毒传染给他人。

疫苗可以确保儿童正常去学校，并安全地参与其他团体活动。

**欲了解更多信息，请向您孩子的医生咨询。**

## 加强针是什么，我为什么应接种加强针？

加强针是可以提高身体防护能力的额外疫苗针剂。

某些疫苗会随着时间的推移而失去一些效力。



## 什么是新冠病毒变体？德尔塔变体（Delta）、奥密克戎（Omicron）变体又是什么？

所有病毒都会随着时间的推移发生变异（变化）。

随着病毒的变化，新的变体（类型）就会产生。现在流行的新冠病毒与疫情刚开始时的新冠病毒不同。

新冠病毒有许多变体（类型）。大多数变体都是无害的，但也有一些如德尔塔变体和奥密克戎变体，它们的传播能力更强，更容易让人出现严重病症。

## 为什么一些接种了新冠疫苗的人还是感染了新冠？难道疫苗不管用吗？

完全接种了新冠疫苗的人被感染了新冠，这是一种突破性感染。这种情况之所以发生是因为没有任何疫苗或治疗方法是100%有效的，而且病毒也始终在变化。

然而，如果完全接种了新冠疫苗的人出现突破性感染，其患有严重病症的几率会更低。

在接种疫苗后患有突破性感染的人可能将新冠病毒传播给他人。

## 如果我没有证件，我可以接种新冠疫苗吗？如果我登记新冠疫苗接种，我会被驱逐出境吗？

我们欢迎和鼓励所有人接种新冠疫苗。美国移民及海关执法局不会在疫苗接种现场，我们也不会询问您的移民身份情况。

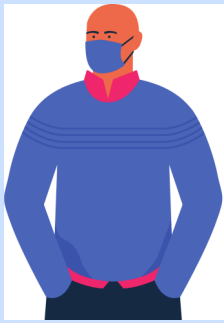
您为了登记新冠疫苗接种而提供的个人信息只允许用于公共卫生用途，而不允许被用于驱除出境事宜。

在市营的疫苗接种诊所，您可能被要求出示身份证，但是身份证不是接种疫苗所必须的。如果您有对显示您的姓名和地址有帮助的文件，请随身携带。

## 我听说新冠疫苗对怀孕、想要怀孕或正在哺乳的人不安全，这是真的吗？

怀孕的人更有可能出现严重的新冠病症。疫苗可以帮助预防严重疾病，因此建议怀孕、哺乳、正在尝试怀孕或将来可能怀孕的人接种疫苗。

没有证据表明任何疫苗（包括新冠疫苗在内）会造成女性或男性的生育问题。



### 为什么信息变化这么大？我不知道该信谁。

新冠病毒是2019年发现的新病毒。信息变化大的原因主要有两点：

- 1) 专家在提出建议之前需要时间来完成他们的研究。
- 2) 新冠病毒始终在变化，因此相关信息也需要随之更新。

因此，信息还将会继续变化。

美国疾病控制与预防中心是关于新冠信息的最可靠信息源。

## 我还有一些问题，在哪里可以找到以我的语言出现的更多相关信息？

请拨打费城新冠疫情服务热线（每周7天，每天24小时，全天候服务）：1-800-722-7112（如需口译服务，请按#9）。

美国疾病控制与预防中心提供的多语种信息：<https://bit.ly/COVIDvaxFAQ-CDC>

关于旅行的信息：<https://bit.ly/COVIDtravelCDC>（多语种）。

民族服务中心（Nationalities Service Center）提供的多语种信息：<http://bit.ly/COVIDvideos-NSC>，

以及濒危语言项目（Endangered Languages Project）提供的多语种信息：<http://bit.ly/COVIDinfo>

## 让我们保持连通！

欲了解最新信息，请访问：[phila.gov/COVID](http://phila.gov/COVID)、  
[facebook.com/phillyhealth](https://facebook.com/phillyhealth)和[twitter.com/PHLPublicHealth](https://twitter.com/PHLPublicHealth)

如需本电子简讯的打印版本，如有任何疑问，或有翻译问题，请向我们发送电子邮件：[COVIDVax@phila.gov](mailto:COVIDVax@phila.gov)，或向公共卫生准备外展小组留言：(215) 429-3016。欢迎联系我们！

请注册登记社区响应合作伙伴网络：<http://bit.ly/phlcommunityresponse>，  
从而获得重要的公共卫生信息，并将这些信息传播给家人、朋友和邻居。祝您平安！

