



# Edição Especial Vacina contra a COVID-19 Newsletter

## Inverno de 2022

Esta newsletter está disponível em Amárico, Árabe, Francês, Crioulo Haitiano, Indonésio, Khmer, Coreano, Português, Russo, Chinês Simplificado, Castelhana, Vietnamita em <https://bit.ly/CRPNnewsletter>.

Para solicitar cópias impressas em seu idioma, envie um e-mail para [COVIDvax@phila.gov](mailto:COVIDvax@phila.gov)

### Encontrar uma Clínica de Vacinação contra a COVID-19

Conheça **as clínicas de vacinação municipais** em: [www.phila.gov/vaccine](http://www.phila.gov/vaccine) e <https://bit.ly/PDPHVaxAppt> ou ligue 3-1-1 e pressione #5 para falar com um intérprete.

**Procure a vacina em uma farmácia ou unidade de saúde privada:** <http://www.vaccines.gov/>

Inscreva-se no **Programa de Vacinação em Casa**, interpretação disponível: <https://bit.ly/homeboundvaccinephl>

Leve a vacina até sua comunidade e **receba sua própria clínica** em um local conhecido.  
\* Preencha este formulário se estiver interessado: <https://bit.ly/PHLVaxClinicReq>



### Quem pode tomar a vacina contra a COVID?

**Mais de 18 anos:** Vacina da Pfizer, Moderna ou J&J

**5 - 17 anos:** Vacina da Pfizer.

- \* As crianças com 11 anos ou mais não necessitam de consentimento parental para tomar a vacina contra COVID-19 em muitas clínicas.
- \* As crianças com menos de 10 anos devem estar acompanhadas por um progenitor ou um tutor.
- \* As clínicas de vacinação municipais não coletam comprovativos de idade ou de tutoria.

**0 - 5 anos:** A vacina poderá ser aprovada ainda este ano. A melhor forma de obter a informação mais recente é junto do pediatra de seu/sua filho(a).

### Quem pode tomar uma dose de reforço?

#### **A partir de fevereiro de 2022**

Qualquer pessoa com mais de 12 anos que tenha tomado a 2ª dose da Pfizer há, pelo menos, 5 meses.

Qualquer pessoa com mais de 18 anos que tenha tomado a 2ª dose da Moderna há, pelo menos, 5 meses.

Qualquer pessoa com mais de 18 anos que tenha tomado a vacina da J&J há, pelo menos, 2 meses

\* Todas as vacinas contra a COVID-19 são **gratuitas** \*

**Não é necessário seguro** em NENHUM local de vacinação, mesmo que lhe peçam.

**Não é necessário documento de identificação**, mas poderá ser pedido.

### Perdeu o Cartão da Vacina?

O CDC não oferece cartões de substituição. Pode solicitar uma **cópia de seu registro de imunização**, que pode ser usado como um cartão de vacinação.

Ligue (215) 685-5488 e pressione #5 para indicar seu idioma ou visite <https://bit.ly/LostVaxCardPHL>

### Testes à COVID-19

Faça imediatamente um teste à COVID-19 caso se sinta doente.  
Faça um teste 5-7 dias depois de ter estado perto de alguém que tem COVID-19, mesmo que se sinta bem.



Encontre um teste GRÁTIS à COVID-19 enquanto estão disponíveis, em [www.phila.gov/testing](http://www.phila.gov/testing), e <https://bit.ly/COVIDtestingevents> ou ligue (215) 685-5488 e pressione #5 para interpretação,

Procure em sua farmácia local ou online para adquirir um kit de teste rápido que pode fazer em casa.

Visite [www.covidtests.gov](http://www.covidtests.gov) para **encomendar 4 testes rápidos GRÁTIS à COVID-19** por agregado familiar.

## Perguntas Frequentes

### Como as vacinas funcionam em meu corpo?

As vacinas ensinam nossos sistemas imunitários a criar anticorpos (células de defesa) que ficam em nossos corpos e que podem combater o vírus da COVID-19 se formos expostos a este.

Nenhuma das vacinas contém o vírus da COVID-19 e não podem lhe transmitir COVID-19.

### Quais são os efeitos secundários das vacinas? Os efeitos das doses de reforço são os mesmos?

Todas as vacinas podem provocar efeitos secundários. Os efeitos secundários da vacina contra a COVID-19 e da dose de reforço podem incluir: Febre, dor no braço, dor de cabeça, dor muscular ou cansaço.

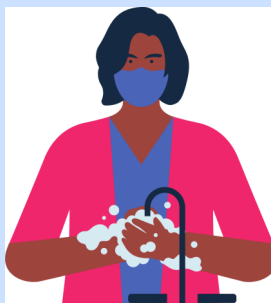
Os efeitos secundários ocorrem 1-2 dias após sua vacina e podem durar alguns dias.

Os efeitos secundários são um sinal de que seu corpo está desenvolvendo proteção. Algumas pessoas não sentem efeitos secundários, mas seu corpo continua desenvolvendo proteção contra a COVID-19.

### Qual é a composição das vacinas? Têm ingredientes perigosos?

As vacinas não têm ingredientes perigosos.

Os ingredientes são diferentes para cada empresa que faz a vacina. Consulte uma lista completa em: <https://bit.ly/COVIDvaxFAQ-CDC>



### Já estive doente com COVID-19, ainda tenho de tomar a vacina?

Sim, deve tomar a vacina.

Os especialistas ainda não sabem quanto tempo você fica protegido(a) do vírus após recuperar da COVID-19.

You can get COVID-19 more than one time.

A vaccine protects you from getting severely sick, if you do happen to get the virus.

## Crianças e as Vacinas contra a COVID-19

### Como posso ter a certeza de que as vacinas são seguras para meu/minha filho(a)?

A vacina foi testada em milhares de crianças de diferentes idades, raças, etnias e em algumas doenças. Não houve questões de segurança graves.

- \* As vacinas contra a COVID-19 para crianças com menos de 5 anos poderão estar disponíveis ainda este ano.

As crianças poderão ter alguns efeitos secundários semelhantes aos dos adultos e semelhantes aos efeitos secundários que muitas crianças têm após as vacinações de rotina.

- \* Os efeitos secundários são um sinal normal de que o corpo de seu/sua filho(a) está desenvolvendo proteção.

As vacinas não afetam a fertilidade ou a puberdade.



### Por que devo vacinar meus filhos?

As crianças podem ter doença grave devido à COVID-19, ter sintomas duradouros ou até mesmo morrer devido a complicações provocadas pelo vírus.

As crianças podem transmitir COVID-19 a outras pessoas, mesmo que não se sintam

### O que é uma dose de reforço e por que devo receber uma?

Uma dose de reforço é uma dose adicional da vacina que reforça (melhora) sua proteção.

É expectável que algumas vacinas percam alguma força com o passar do tempo.



### O que é uma variante? O que são a Delta e a Ômicron?

Todos os vírus podem sofrer mutações (mudar) ao longo do tempo.

À medida que um vírus muda, pode surgir uma nova variante (tipo). O vírus da COVID-19 que temos agora não é igual ao do início da pandemia, e isto é previsível.

Há muitas variantes (tipos) do vírus da COVID-19. A maior parte são inofensivas, mas outras, como a Delta e a Ômicron, podem se propagar mais facilmente ou fazer com que as pessoas fiquem muito doentes.

### Por que algumas pessoas vacinadas apanham COVID? As vacinas não funcionam?

Quando alguém totalmente vacinado fica infectado com o vírus da COVID-19, é uma infecção incidental. Isto acontece porque não há vacinas ou tratamentos que sejam 100% eficazes, e o vírus está em constante mudança.

Contudo, as pessoas totalmente vacinadas com uma infecção incidental têm uma probabilidade menor de ficarem gravemente doentes com COVID-19.

## **Posso tomar a vacina se estiver em situação irregular? Vou ser deportado se me inscrever para a vacina?**

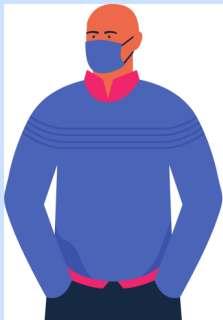
Todos são bem-vindos e incentivados a tomar a vacina. A ICE não estará presente e não será questionado(a) sobre seu estatuto de imigração.

Qualquer informação pessoal que você compartilhe para se inscrever na vacina contra a COVID-19 apenas pode ser usada para efeitos de saúde pública e não pode ser compartilhada ou usada para efeitos de deportação.

Poderá ser pedido a você que apresente um documento de identificação em clínicas de vacinação municipais, mas o documento de identificação não é necessário para tomar a vacina. É útil trazer algo com seu nome e endereço, se tiver.

## **Ouvi dizer que as vacinas contra a COVID-19 não são seguras para pessoas grávidas, que querem engravidar ou que estão amamentando, isso é verdade?**

As pessoas que estão grávidas têm uma maior probabilidade de ficarem gravemente doentes com COVID-19. A vacina pode ajudar a proteger de doença grave e é recomendada para pessoas que estão grávidas, amamentando, tentando engravidar agora ou que poderão engravidar no futuro.



Não há quaisquer indícios que as vacinas, incluindo as vacinas contra a COVID-19, provoquem problemas de fertilidade em mulheres ou homens.

### **Por que a informação muda tanto? Não sei em quem devo confiar.**

A COVID-19 é um novo vírus, descoberto em 2019. A informação muda por dois motivos:

- 1) Os especialistas precisam de tempo para concluir sua pesquisa antes de poderem fazer uma recomendação.
- 2) O vírus está em constante mudança, logo, a informação tem de ser atualizada.

É expectável que a informação continue mudando.

O CDC é a fonte de informação mais confiável em relação à COVID-19.

## **Ainda tenho dúvidas, onde posso encontrar mais informação em meu idioma?**

Contacte a Linha de Apoio ao Coronavírus de Filadélfia, 24 horas por dia, 7 dias por semana, através do 1-800-722-7112 (Pressione #9 para interpretação).

Informação do CDC em vários idiomas em <https://bit.ly/COVIDvaxFAQ-CDC>  
Informação sobre viagens: <https://bit.ly/COVIDtravelCDC> (Multilíngue).

## **Vamos manter o contato!**

Encontre a informação mais recente em [phila.gov/COVID](http://phila.gov/COVID), [facebook.com/phillyhealth](https://facebook.com/phillyhealth) e [twitter.com/PHLPublicHealth](https://twitter.com/PHLPublicHealth)

Para cópias impressas desta newsletter, questões ou problemas com a tradução, nos envie um e-mail para [COVIDVax@phila.gov](mailto:COVIDVax@phila.gov) ou deixe uma mensagem em (215) 429-3016 para a Equipe de Conscientização para a Saúde Pública. **Adoraríamos saber sua opinião!**

Inscreva-se na **Rede de Parceiros de Resposta Comunitária** em <http://bit.ly/phlcommunityresponse> para obter informação essencial sobre saúde pública para transmitir a sua família, amigos e vizinhos. **Mantenha-se em segurança!**

